

រចនាសម្ព័ន្ធភាពជាដៃគូរបស់គម្រោងជំនួយផ្អែកលើ លទ្ធផលដែលដឹកនាំដោយស្ត្រី (វ្លែបា) នៅក្នុងប្រទេសកម្ពុជា

មេរៀនទទួលបានពីការពិនិត្យឡើងវិញពាក់កណ្តាលអាណត្តិ (MTR)
របស់គម្រោងផ្អែកលើ លទ្ធផលដែលដឹកនាំដោយស្ត្រី (វ្លែបា) នៅប្រទេសកម្ពុជា

បណ្ឌិត លៀន ជាម
(អ្នកដឹកនាំការវាយតម្លៃ របស់អង្គការអ៊ិសមីតវេស៍)



សារបានគម្រោង

គម្រោងជំនួយផ្នែកលើលទ្ធផលដែលដឹកនាំដោយស្រ្តី (គម្រោងរៀបចំ) នៅកម្ពុជាគឺជាគម្រោងមានតម្លៃចំនួន ៣,២ លានដុល្លារអាមេរិកដែលឧបត្ថម្ភថវិកាដោយក្រសួងការបរទេសនិងពាណិជ្ជកម្មអាមេរិក (DFAT) តាមរយៈមូលនិធិទឹកស្រាបស្រ្តីក្នុងរយៈពេល ៤,៥ ឆ្នាំ (ខែមិថុនាឆ្នាំ ២០១៨ ដល់ខែធ្នូឆ្នាំ ២០២២) ដែលបានរៀបចំ និងអនុវត្តដោយអង្គការលោកខាងលិចជួបខាងកើត។ គម្រោងរៀបចំកម្ពុជា មានគោលបំណងធ្វើឲ្យប្រសើរឡើងនូវសុខភាពនិងសមភាពយេនឌ័រសម្រាប់គ្រួសារដែលមានប្រាក់ចំណូលទាប និងងាយរងគ្រោះនៅក្នុងប្រទេសកម្ពុជា តាមរយៈការងារទឹកស្អាតនិងអនាម័យប្រកបដោយនិរន្តរភាពនិងបរិយាប័ន្ន។ វាកំណត់និងដាក់ចេញនូវរបៀប វារៈដែលមានមហិច្ឆតាដើម្បីសម្រេចបាននូវភាពប្រសើរឡើងនៃការទទួលបានអនាម័យសម្រាប់គ្រួសារក្រីក្រចំនួន ១៥.០០០ គ្រួសារ និងគ្រួសារទូទៅចំនួន ១៥.០០០ គ្រួសារ ព្រមទាំងការផ្គត់ផ្គង់ទឹកទុរយោងលំដាប់គ្រួសារក្រីក្រចំនួន ៣.៧៥០ គ្រួសារ។ អាទិភាពយុទ្ធសាស្ត្រសំខាន់ៗរបស់ គម្រោងរៀបចំ គឺ៖

- ភាពជាដៃគូជាមួយរដ្ឋាភិបាលនៅមូលដ្ឋាន គណៈកម្មាធិការទទួលបន្ទុកស្រ្តីនិងកុមារ (គ.ក.ន.ក) និងប្រតិបត្តិការ ទឹកស្អាតនិងអនាម័យវិស័យឯកជន ដើម្បីពង្រឹងយន្តការសម្របសម្រួលក្នុងការផ្តល់សេវាកម្មទឹកស្អាតនិងអនាម័យ សម្រាប់គ្រួសារក្រីក្រ និងគ្រួសារក្រីក្រងាយរងគ្រោះ។
- ការកសាងសមត្ថភាពដល់ដៃគូរដ្ឋាភិបាល សមាជិក គ.ក.ន.ក អ្នកស្ម័គ្រចិត្តភូមិស្រ្តី និងប្រតិបត្តិការទឹកស្អាតនិង អនាម័យវិស័យឯកជន ដើម្បីអនុវត្តជំនួយផ្នែកលើលទ្ធផល (រៀបចំ) ក្នុងការផ្តល់ឲ្យគ្រួសារក្រីក្រ និងគ្រួសារក្រីក្រងាយរងគ្រោះ ទទួលបាននូវអនាម័យនិងទឹកស្អាត។
- ការបញ្ជ្រាបយេនឌ័រ ពិការភាព និងវិធីសាស្ត្រប្រកបដោយបរិយាប័ន្នសង្គម ក្នុងការផ្តល់ទឹកស្អាតនិងអនាម័យ។

ការពិនិត្យឡើងវិញពាក់កណ្តាលអាណត្តិ នៃគម្រោងរៀបចំ ត្រូវបានធ្វើឡើងក្នុងរយៈពេលប្រាំខែចាប់ពីខែមីនាដល់ខែកក្កដាឆ្នាំ ២០២១ ដោយក្រុមវាយតម្លៃដែលមានប្រធានក្រុម (បណ្ឌិតលៀន ជាម ប្រធានផ្នែកស្រាវជ្រាវនិងវាយតម្លៃរបស់ អង្គការអ៊ិសមីតវេស័) និងទីប្រឹក្សាជាតិ។

ការពិនិត្យឡើងវិញពាក់កណ្តាលអាណត្តិ បានប្រមូលទិន្នន័យពីប្រភពផ្សេងៗគ្នារួមមាន៖ ១) ការពិនិត្យឡើងវិញលើគោលនយោបាយនិងគោលការណ៍ណែនាំស្តីពីទឹកស្អាតនៅជនបទក្នុងប្រទេស កម្ពុជា ២) ការពិភាក្សាជាត្រឹមចំនួន ៤ (FDG) - ១ នៅថ្នាក់ជាតិ និង ៣ នៅថ្នាក់ខេត្ត ៣) ការស្ទង់មតិអ្នកចូលរួមក្នុងក្រុមពិភាក្សា ចំនួន ៣២នាក់ ៤) ការ សំភាសន៍ដោយមានបញ្ជីសំណួរមួយចំនួនជាមួយសមាជិក គ.ក.ន.ក ចំនួន ២១នាក់ ៥) ការសំភាសន៍ដោយមានបញ្ជីសំណួរមួយចំនួនជាមួយអ្នកទទួលបានលទ្ធផលពីគម្រោងរៀបចំ។ ការចុះសិក្សាត្រូវបានធ្វើឡើងនៅខេត្តព្រៃវែង ខេត្តក្រចេះ និងខេត្តពោធិ៍សាត់ដើម្បីដំណើរការរៀបចំក្រុមពិភាក្សា និងការសំភាសន៍។

គោលបំណងមួយនៃការពិនិត្យឡើងវិញពាក់កណ្តាលអាណត្តិ គឺវាយតម្លៃនូវប្រសិទ្ធភាពនិងប្រសិទ្ធផលនៃរចនាសម្ព័ន្ធភាពជាដៃគូនៅក្នុងគម្រោងរៀបចំ ដែលជាអាទិភាពយុទ្ធសាស្ត្រពិរដ្ឋប្បវេណី។ កំណត់ត្រានៃសិក្សានេះ ត្រូវបានដកស្រង់ចេញពីការរកឃើញនៃការពិនិត្យឡើងវិញពាក់កណ្តាលអាណត្តិអំពីរចនាសម្ព័ន្ធភាព ជាដៃគូ មេរៀនដែលបានរៀនសូត្រ និងផលប៉ះពាល់សម្រាប់រយៈពេលដែលនៅសល់របស់គម្រោងរៀបចំ។

រចនាសម្ព័ន្ធភាពជាដៃគូរបស់គម្រោងរៀបចំ

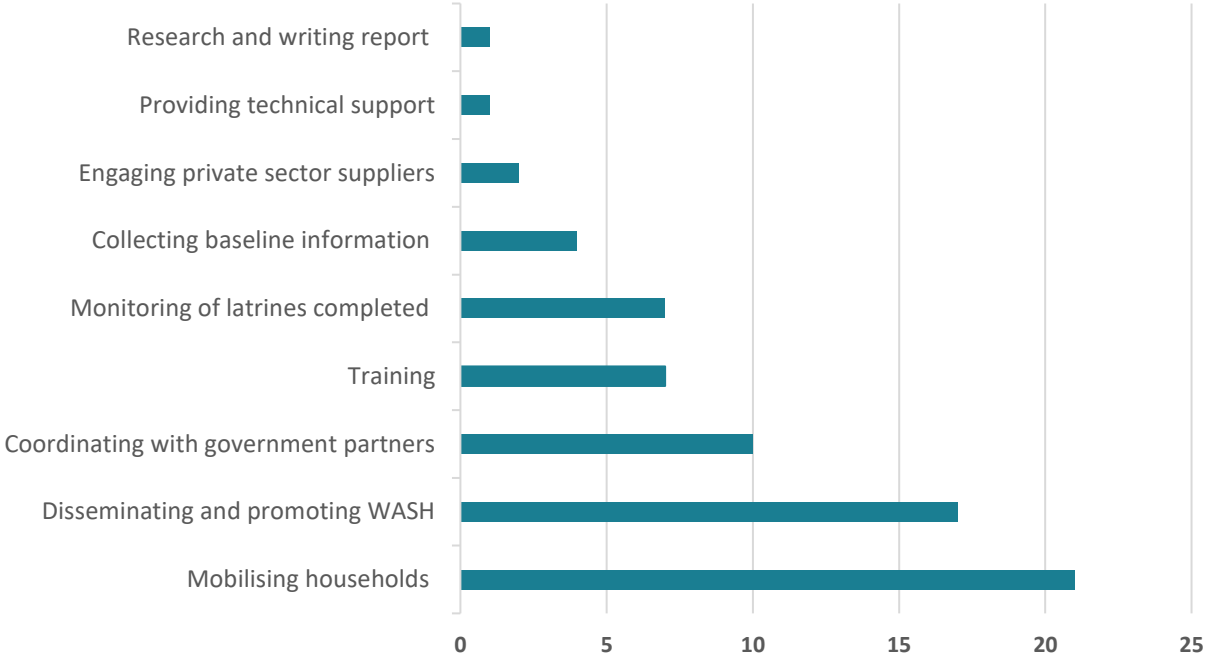
រចនាសម្ព័ន្ធភាពជាដៃគូរបស់គម្រោងរៀបចំ អនុវត្តតាមរចនាសម្ព័ន្ធរដ្ឋាភិបាលជាមួយក្រសួងអភិវឌ្ឍន៍ជនបទ (ក្រសួង អ.ជ.ប) នៅថ្នាក់ជាតិតាមរយៈនាយកដ្ឋានថែទាំសុខភាពជនបទ និងនៅថ្នាក់ក្រោមជាតិតាមរយៈមន្ទីរអភិវឌ្ឍន៍ជនបទខេត្ត (មន្ទីរ អ.ជ.ប)។ ក្រសួង អ.ជ.ប គឺជាក្រសួងកណ្តាលដែលទទួលខុសត្រូវក្នុងការអនុវត្តផែនការសកម្មភាពជាតិទីពីរ (NAP II) ដែលកំណត់ច្បាស់វិស័យនៃការសម្រេចបាននូវ “លទ្ធភាពទទួលបាននូវនិរន្តរភាពនៃការផ្គត់ផ្គង់ទឹកស្អាតនិង សេវាកម្មអនាម័យប្រកបដោយសុវត្ថិភាព និងរស់នៅក្នុងបរិស្ថានដែលមានអនាម័យ ត្រឹមឆ្នាំ ២០២៥

[នៅតាមសហគមន៍ជនបទ]” ។ ដូច្នេះការចូលរួមជាមួយក្រុមស្រុក អ.ជ.ប និងការបង្កើតរចនាសម្ព័ន្ធភាពជាដៃគូតាមរចនាសម្ព័ន្ធដារភាពខ្សែបណ្តោយពិដ្ឋានជាតិរហូតដល់ថ្នាក់ភូមិ គឺជាយុទ្ធសាស្ត្រអាទិភាពរបស់គម្រោងរ៉ូបា ដើម្បីសម្រេចបាននូវគោលដៅ

អនាម័យនិងទឹកស្អាត។ សកម្មភាពដែលធ្វើឡើងដោយដៃគូរបស់គម្រោងរ៉ូបានៅក្នុងរចនាសម្ព័ន្ធនេះ រួមមានការប្រមូលទិន្នន័យដើមគ្រាដើម្បីកំណត់អ្នកទទួលផល (គ្រួសារមានបណ្តាញក្រីក្រ និងគ្រួសារក្រីក្រងាយរងគ្រោះ) អប់រំមេតូមិនិងថ្នាក់ដឹកនាំភូមិ

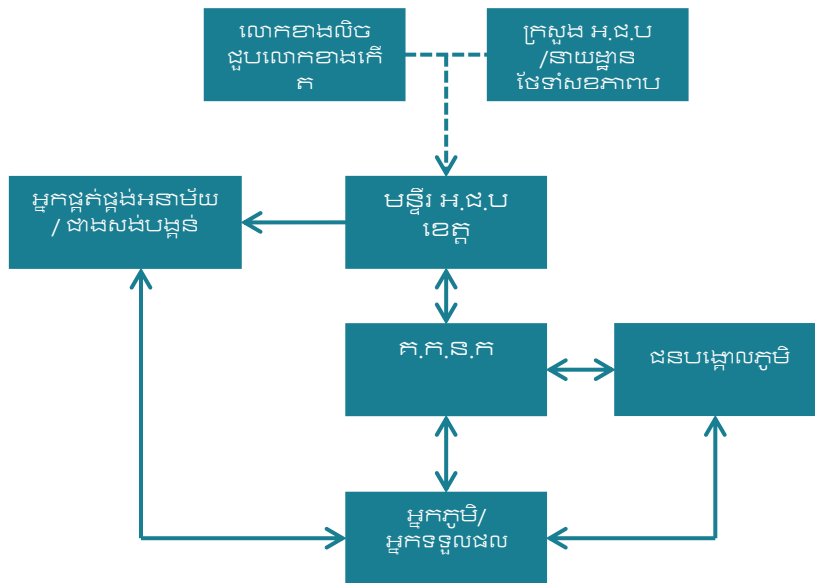
ដើម្បីបំផុសពួកគេឲ្យចូលរួមក្នុងគម្រោងរ៉ូបា

។ ការបំផុសគ្រួសារដើម្បីទទួលយកបង្គន់អនាម័យនិងការភ្ជាប់ទឹកទុយោ ការបណ្តុះបណ្តាលនិងការត្រួតពិនិត្យអនាម័យ និងការភ្ជាប់ទឹកទុយោសម្រាប់ការទូទាត់របស់គម្រោងជំនួយផ្នែកលើលទ្ធផល (អ្វីៗ) ការផ្សព្វផ្សាយព័ត៌មានផ្សេងទៀតទាក់ទងនឹងទឹកស្អាតនិងអនាម័យ និងការសម្របសម្រួលជាមួយគ្នាទៅវិញទៅមកនិងជាមួយស្ថាប័នរដ្ឋាភិបាលផ្សេងទៀត។ រូបភាពទី ១ បង្ហាញពីសកម្មភាពសំខាន់ៗរបស់អ្នកចូលរួមក្នុងក្រុមពិភាក្សាដូចដែលបានបង្ហាញនៅក្នុងការឆ្លើយរបស់ពួកគេទៅនឹងសំណួរអង្កេត។



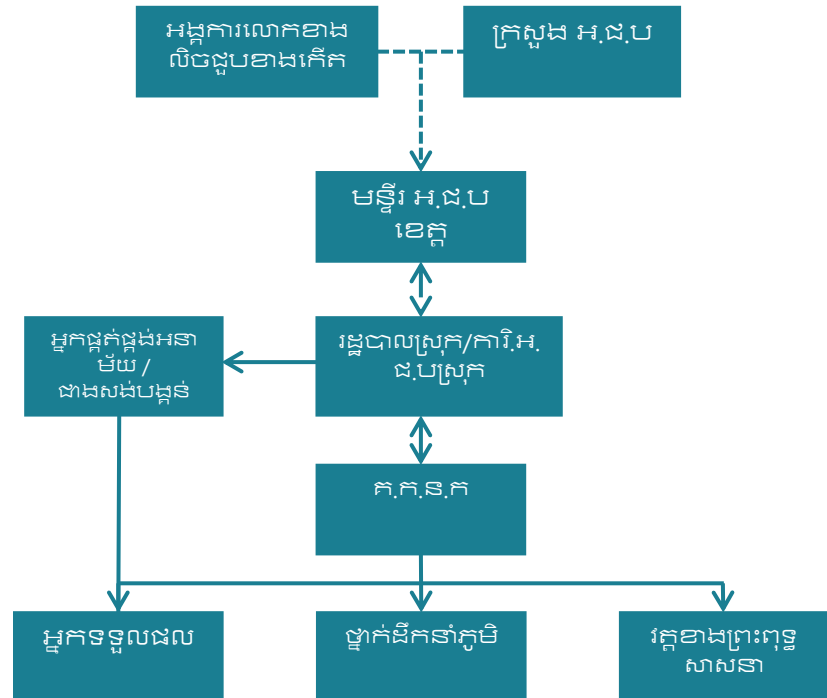
រូបភាពទី ១. សកម្មភាពសំខាន់ៗក្នុងភាពជាដៃគូរបស់គម្រោងរ៉ូបា (ផ្អែកលើការអង្កេតរបស់អ្នកចូលរួមពិភាក្សា-FGD)

សកម្មភាពទាំងនេះត្រូវបានអនុវត្តនៅក្នុងរចនាសម្ព័ន្ធភាពជាដៃគូរបស់ខេត្តនីមួយៗ។ ដូចបង្ហាញក្នុងរូបភាពទី ២ ការភ្ជាប់ទំនាក់ទំនងថ្នាក់មូលដ្ឋាននៅខេត្តក្រចេះ ត្រូវបានធ្វើឡើងរវាងអ្នកទទួលផល ជនបង្កោលភូមិ និង គ.ក.ន.ក ដើម្បីប្រមូលទិន្នន័យដើមគ្រាបស់គ្រួសារដែលមានសិទ្ធិទទួលបានការសងបង្គន់អនាម័យ។ ទិន្នន័យនេះ ត្រូវបានបញ្ជូនទៅឲ្យមន្ទីរ អ.ជ.ប ខេត្ត ក្រោយមកមន្ទីរបានភ្ជាប់ទំនាក់ទំនងជាមួយជាងសងបង្គន់អនាម័យតាមមូលដ្ឋានដើម្បីសាងសង់បង្គន់អនាម័យ។ ពួកគេក៏ធ្វើការរួមគ្នាដើម្បីផ្តល់ការបណ្តុះបណ្តាលដល់អ្នកភូមិអំពីអនាម័យអនាម័យនិងទឹកស្អាត។ គុណភាពរបស់មន្ទីរ អ.ជ.ប ខេត្ត នៅក្នុងសមាសភាគបណ្តុះបណ្តាលពាក់ព័ន្ធនឹងការចុះទៅមូលដ្ឋានម្តងម្កាលដើម្បីគាំទ្រដល់គ.ក.ន.ក ក្នុងសកម្មភាពផ្សព្វផ្សាយរបស់ពួកគេ។ មន្ទីរ អ.ជ.ប ខេត្ត ក៏មានទំនាក់ទំនងផ្ទាល់ទៅគ្រួសារដែលបានបញ្ចប់ការសងបង្គន់អនាម័យដើម្បីទូទាត់ប្រាក់ឧបត្ថម្ភធន។ ទំនាក់ទំនងរវាង មន្ទីរ អ.ជ.ប ខេត្ត និង ក្រសួង អ.ជ.ប /នាយកដ្ឋានថែទាំសុខភាពបឋម ហាក់ដូចជាមានពេលខ្លះអាចចុះទៅមូលដ្ឋាន និងរៀបចំព្រឹត្តិការណ៍ឬទិវារួមគ្នាជាមួយ គ.ក.ន.ក នៅថ្នាក់ឃុំ។ មន្ទីរ អ.ជ.ប ខេត្ត ក៏រាយការណ៍អំពីការបញ្ចប់ការសងបង្គន់អនាម័យដល់អង្គការអ៊ីសមីតវេស៍ និងក្រសួង អ.ជ.ប /នាយកដ្ឋានថែទាំសុខភាពបឋម ផងដែរ។ រូបភាពទី ២. រចនាសម្ព័ន្ធភាពជាដៃគូនៅខេត្តក្រចេះ (អនាម័យ)

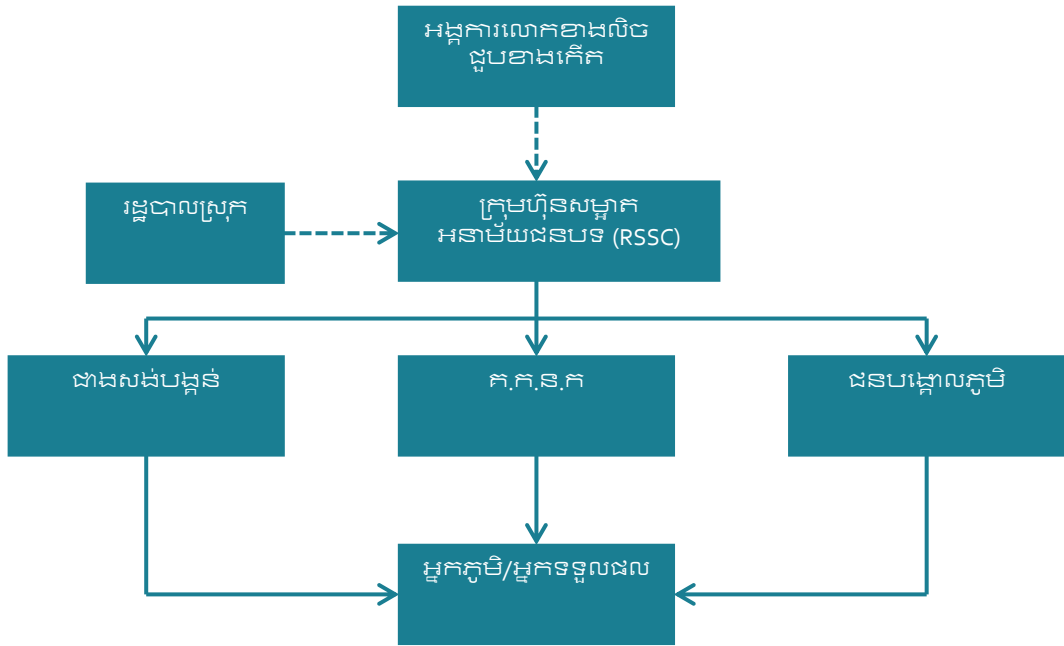


រូបភាពទី ២. រចនាសម្ព័ន្ធភាពជាដៃគូនៅខេត្តក្រចេះ (អនាម័យ)

នៅខេត្តព្រៃវែង ការិយាល័យ អ.ជ.ប ស្រុក បានក្លាយជាទីភ្នាក់ងារដ៏សំខាន់ដែលទទួលបន្ទុកប្រតិបត្តិការរបស់គម្រោង រ៉ូបា។ ដូចមានបង្ហាញក្នុងរូបភាពទី ៣ ខាងក្រោម ការិយាល័យ អ.ជ.ប ស្រុក ប្រមូលប្រាក់ពីការិយាល័យឃុំដែលសមាជិក គ.ក.ន.ក កំពុងធ្វើការនិងទាក់ទងដោយផ្ទាល់ជាមួយជាងសង់បង្គន់អនាម័យក្នុងមូលដ្ឋានដើម្បីរៀបចំការសាងសង់បង្គន់ អនាម័យសម្រាប់អ្នកទទួលបាន ការិយាល័យ អ.ជ.ប ស្រុក រៃអង្កាសប្រាក់និងប្រមូលអំណោយ/វិភាគទានពីបណ្តារត្តិអារាម និងថ្នាក់ដឹកនាំភូមិដើម្បីទូទាត់ថ្លៃចំណាយលើការសាងសង់បង្គន់អនាម័យ។ ទំនាក់ទំនងកិច្ចប្រតិបត្តិការរវាងការិយាល័យ អ.ជ.ប ស្រុក មន្ទីរ អ.ជ.ប ខេត្ត ក្រសួង អ.ជ.ប ក្រោមគម្រោងរ៉ូបា គឺស្ថិតនៅក្នុងភាពមិនទាន់ច្បាស់លាស់។ អង្គការអ៊ីសមីតវេស៊ី ហាក់ដូចជាដំណើរការនៅថ្នាក់ជាតិដូចគ្នានឹងខេត្តក្រចេះដែរ។ ស្រដៀងគ្នានេះ ការិយាល័យ អ.ជ.ប ស្រុក អាចត្រូវបានសន្មតថាមានតួនាទីរាយការណ៍ទិន្នន័យ និងសម្របសម្រួលដំណើរទស្សនកិច្ចម្តងម្កាលដោយមន្ទីរ អ.ជ.ប ខេត្ត និងក្រសួង អ.ជ.ប។ ប្រការនេះ គឺមានលក្ខណៈខុសគ្នាពីខេត្តក្រចេះ ដោយមន្ទីរ អ.ជ.ប ខេត្ត មានសិទ្ធិអំណាចប្រតិបត្តិនៅក្នុងរចនាសម្ព័ន្ធភាពជាដៃគូ និងដំណើរការអនុវត្ត។



រូបភាពទី ៣. រចនាសម្ព័ន្ធភាពជាដៃគូនៅខេត្តព្រៃវែង (អនាម័យ)



រូបភាពទី ៤. រចនាសម្ព័ន្ធភាពជាដៃគូនៅខេត្តពោធិ៍សាត់ (អនាម័យ)

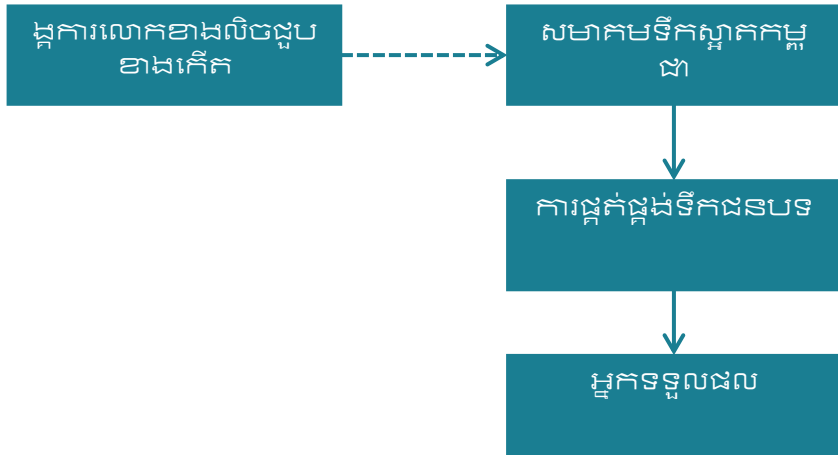
នៅខេត្តពោធិ៍សាត់

បណ្តាញភាពជាដៃគូហាក់ដូចជាការប្រតិបត្តិ/កិច្ចដំណើរការបែបខ្សែទទឹងជាងរចនាសម្ព័ន្ធខ្សែបណ្តោយរបស់រដ្ឋាភិបាល (រូបភាពទី ៤ ខាងលើ)។ ក្រុមហ៊ុនឯកជន “ក្រុមហ៊ុនសម្អាតអនាម័យជនបទ” ហាក់ដូចជាមានតួនាទីសំខាន់ក្នុងការអនុវត្តគម្រោងរ៉ូបូត និងភ្ជាប់ទំនាក់ទំនងជាមួយ គ.ក.ន.ក ជាងសង់បង្គន់អនាម័យតាមមូលដ្ឋាន និងអ្នកភូមិក្នុងការអនុវត្តសកម្មភាពដូចជាការផ្សព្វផ្សាយ និងការផ្តល់បង្គន់អនាម័យដល់អ្នកទទួលផលសម្រាប់ការសាងសង់។ តាមទស្សនៈនៃបទប្បញ្ញត្តិ ក្រុមហ៊ុនសម្អាតអនាម័យជនបទ ត្រូវតែទទួលបានការអនុញ្ញាតពីរដ្ឋបាលស្រុក។ ទោះយ៉ាងណានេះក៏មិនត្រូវបានបញ្ជាក់ដោយអ្នកចូលរួមក្រុមពិភាក្សា ឬតំណាងក្រុមហ៊ុនសម្អាតអនាម័យជនបទនៅខេត្តពោធិ៍សាត់ឡើយ។

រចនាសម្ព័ន្ធប្រតិបត្តិការ

មានភាពខុសប្លែកគ្នានៅទូទាំងបីខេត្តនេះទាក់ទងនឹងការសម្រេចចិត្តរបស់ដៃគូដែលអាចឆ្លុះបញ្ចាំងពីបទពិសោធន៍និងទំនាក់ទំនងរបស់ដៃគូជាមួយអង្គការអ៊ីសមីករេសត់នៅក្នុងគម្រោងមុនៗ។ នៅក្នុងវិស័យដែលអង្គការអ៊ីសមីករេសត់មិនបានអនុវត្តកម្មវិធី (OBA) ក្នុងគម្រោងមុនៗ ការយកចិត្តទុកដាក់នៃភាពជាដៃគូ គឺផ្តោតលើវិធីសាស្ត្រអនុវត្តកម្មវិធី។ ឧទាហរណ៍នៅខេត្តក្រចេះ មន្ទីរ អ.ជ.ប ខេត្ត គឺជាអ្នកនាំមុខនៃការអនុវត្ត ហើយដំណើរការទូទាត់នៃគម្រោងរ៉ូបូត មានលក្ខណៈត្រូវនឹងនីតិវិធីរបស់គម្រោងរ៉ូបូត។ ចំណែកនៅខេត្តព្រៃវែង និងខេត្តពោធិ៍សាត់ រដ្ឋបាលស្រុក / ការិយាល័យ អ.ជ.ប ស្រុក ឬក្រុមហ៊ុនសម្អាតអនាម័យជនបទ មានការសម្រេចចិត្តបន្ថែមច្រើនទៀត។

នៅក្នុងសមាសភាគទឹករបស់គម្រោងរ៉ូបូត សមាគមផ្គត់ផ្គង់ទឹកស្អាតកម្ពុជា មានតួនាទីសំខាន់ក្នុងការអនុវត្ត។ សមាគមផ្គត់ផ្គង់ទឹកស្អាតកម្ពុជា មានការទទួលខុសត្រូវក្នុងការប្រមូលទិន្នន័យដើម្បីគ្រូបសគ្រួសារដែលមានបណ្តាញភ្ជាប់ទឹកទុយោ ដែលមានស្រាប់នៅក្នុងតំបន់សេវាកម្ម នៃគម្រោងទឹកដែលពាក់ព័ន្ធនឹងគម្រោងរ៉ូបូត។ សមាគមនេះ ក៏ផ្តល់ការកសាង សមត្ថភាពដល់ប្រតិបត្តិការផ្គត់ផ្គង់ទឹក និងធ្វើការផ្ទៀងផ្ទាត់ការភ្ជាប់ទឹកទុយោនៃប្រាក់ឧបត្ថម្ភធនដល់ប្រតិបត្តិការផ្គត់ផ្គង់ ទឹក។ ប្រតិបត្តិការផ្គត់ផ្គង់ទឹកធ្វើការទំនាក់ទំនងជាមួយអ្នកភូមិ ហើយជូនដំណឹងដល់ពួកគេអំពីគម្រោងឧបត្ថម្ភធនរបស់គម្រោងរ៉ូបូត សម្រាប់គ្រួសារគ្រឹកមានប័ណ្ណក្រ ១ និងប័ណ្ណក្រ ២ និងរៀបចំការប្រជុំម្តងម្កាលជាមួយអាជ្ញាធរមូលដ្ឋានដើម្បីស្វែងរកការគាំទ្រក្នុងការផ្សព្វផ្សាយព័ត៌មាន ឲ្យបានទូលំទូលាយអំពីការផ្គត់ផ្គង់ទឹកជនបទដល់សមាគមន៍។



រូបភាពទី ៥. រចនាសម្ព័ន្ធភាពជាដៃគូនៃសមាសភាគទឹក

ប្រសិទ្ធភាពនៃរចនាសម្ព័ន្ធភាពជាដៃគូរបស់គម្រោងវ័បា

ថ្វីបើមានភាពខុសប្លែកគ្នារវាងខេត្តទាំង៣នេះទាក់ទងនឹងរចនាសម្ព័ន្ធភាពជាដៃគូ និងដែនកំណត់នៃសិទ្ធិអំណាចក្នុងការទទួលបន្ទុកនៃសកម្មភាពអនុវត្តក៏ដោយ ក៏មានទំនាក់ទំនងរួមរវាងថ្នាក់ជាតិ និងថ្នាក់ក្រោមជាតិផងដែរ។ រចនាសម្ព័ន្ធភាពជាដៃគូរបស់គម្រោងវ័បា ជាទូទៅផ្តល់ឲ្យដៃគូនូវតួនាទីនិងមុខតំណែងនៅក្នុងរចនាសម្ព័ន្ធអភិបាលកិច្ចតាមឋានានុក្រមដែល ពួកគេមានភាពស្និទ្ធជាមួយ។ លើសពីនេះដោយសារគម្រោងវ័បា ផ្តល់ជូននូវបង្កន់អនាម័យប្រភេទដូចគ្នានៅគ្រប់ខេត្តទាំងអស់ ការប្រើរចនាសម្ព័ន្ធរដ្ឋាភិបាលដែលមានស្រាប់ គឺដំណើរការទៅបានល្អទាក់ទងនឹងភាពស្របច្បាប់និងការចែករំលែកព័ត៌មានតាមខ្សែនៃអាជ្ញាធរមូលដ្ឋាន។ លើកលែងតែភាពចន្លោះប្រហោងមួយចំនួននៅក្នុងព័ត៌មានដែលបាន ផ្តល់ដោយសារតែការផ្លាស់ប្តូរបុគ្គលិកនៅក្នុង គ.ក.ន.ក រចនាសម្ព័ន្ធភាពជាដៃគូនេះគឺសមស្របសម្រាប់គម្រោងវ័បានៅកម្រិតគម្រោង ព្រមទាំងសមស្របសម្រាប់ក្រសួង អ.ជ.ប នៅកម្រិតរដ្ឋាភិបាលដើម្បីសម្រេចបាននូវគោលដៅអនាម័យនិងទឹក។ ប្រការនេះត្រូវបានកត់សំគាល់ដោយតំណាងមកពីក្រសួង អ.ជ.ប នៅក្នុងការពិភាក្សាជាគ្រុម។

“ [គម្រោងវ័បា] របស់យើងបានបង្កើតរចនាសម្ព័ន្ធចេញពីក្រសួង អ.ជ.ប មន្ទីរ អ.ជ.ប ខេត្ត ការិយាល័យ អ.ជ.ប ស្រុក ឃុំ និងរហូតដល់ភូមិ គឺមានសារៈសំខាន់ខ្លាំងណាស់។ គម្រោងនេះមានការលើកទឹកចិត្តដល់គ្រុមការងាររបស់យើងឲ្យសម្រេចបាននូវផែនការសកម្មភាពជា តិច្នាំ ២០២៥ ដើម្បីសម្រេចបាន ១០០% នៃការគ្របដណ្តប់អនាម័យនិងអនាម័យខ្លួនប្រាណ”

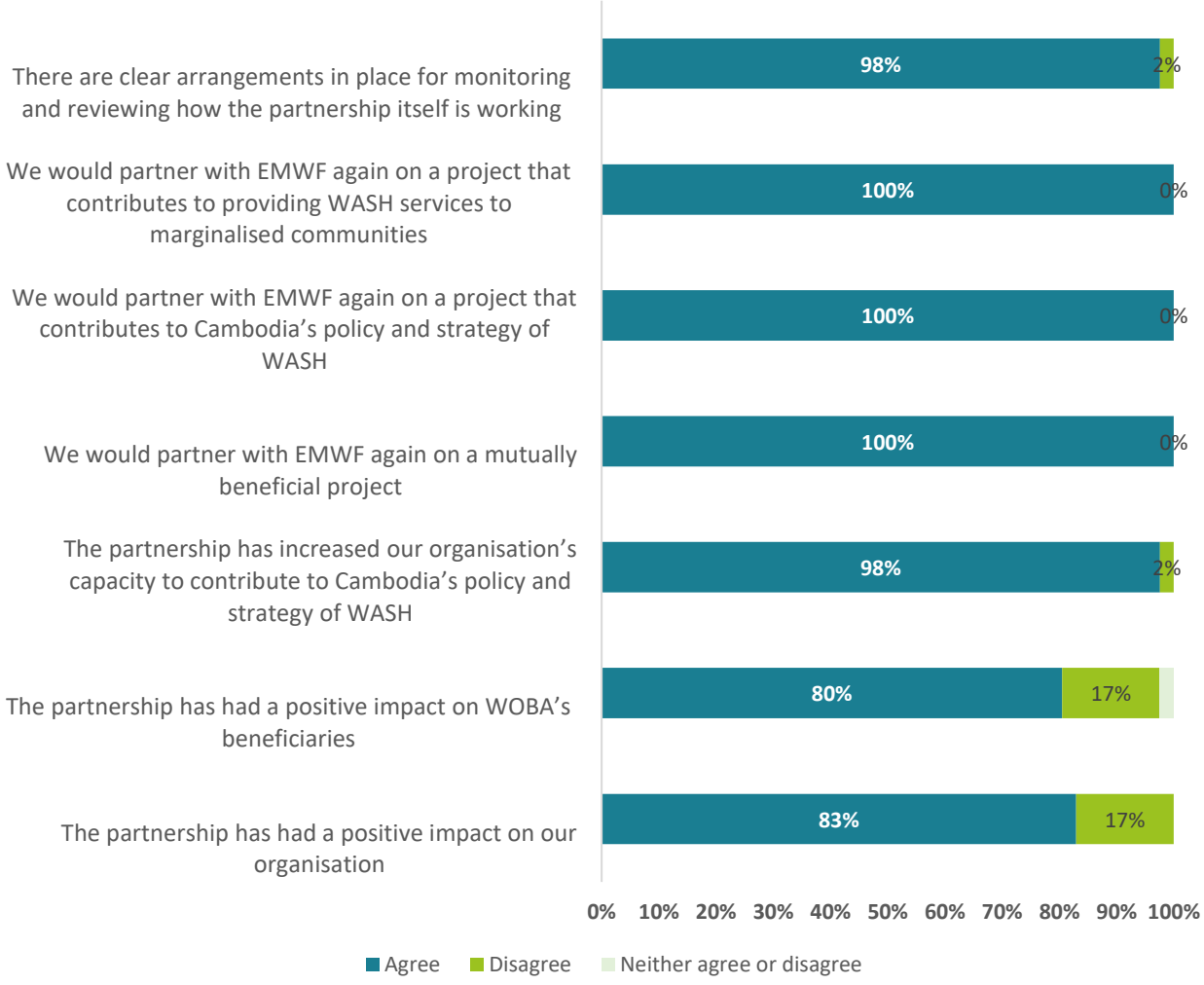
រចនាសម្ព័ន្ធភាពជាដៃគូ ថែមទាំងផ្តល់នូវភាពងាយស្រួលក្នុងការភ្ជាប់ទំនាក់ទំនងនិងកិច្ចសហប្រតិបត្តិការជាមួយនិងជនបង្គោលនៅគ្រប់កម្រិតផ្សេងៗគ្នា ដូចដែលបានកត់សម្គាល់ដោយអ្នកផ្គត់ផ្គង់អនាម័យឯកជន៖

“ រចនាសម្ព័ន្ធនៃកិច្ចប្រតិបត្តិការ គឺវាមានសារៈសំខាន់ ព្រោះវាផ្តល់នូវមធ្យោបាយនៃកិច្ចសហប្រតិបត្តិការនិងការភ្ជាប់ទំនាក់ទំនងបានល្អប្រសើរជាមួយនិងជនបង្គោលមកពីមន្ទីរ អ.ជ.ប ខេត្ត ឃុំ ភូមិ និងដៃគូអភិវឌ្ឍន៍នានាកាលពីមុនយើងមិនមានពេលច្រើនដើម្បីស្តាប់គ្នាទៅវិញទៅមកនោះទេ។ ម្យ៉ាងទៀតយើងក៏បានធ្វើការបែកខ្ញែកគ្នា ប៉ុន្តែគម្រោងបច្ចុប្បន្ននេះ វាអាចជួយឲ្យយើងធ្វើការរួមគ្នានិងមានការសហការគ្នា” ។

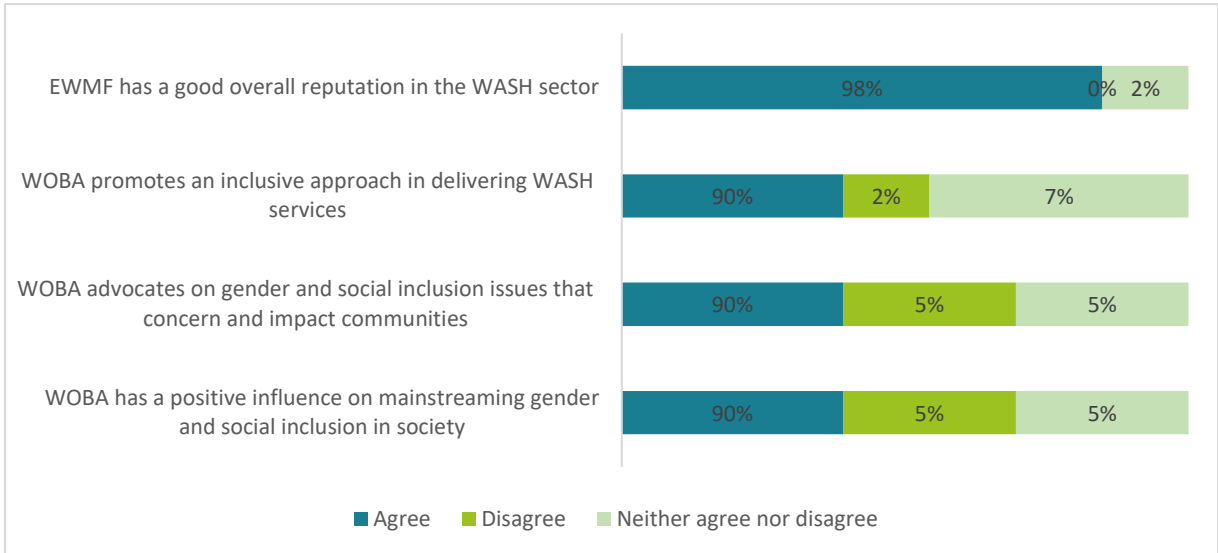
គ.ក.ន.ក មានតួនាទីសំខាន់ក្នុងនាមជាអ្នកបំផុសនៅក្នុងសកម្មភាពអនុវត្តរបស់គម្រោងវ័បា។ វិធីសាស្ត្រក្នុង ការជ្រើសរើស គ.ក.ន.ក ដើម្បីបំផុសស្រាវមានភាពខុសប្លែកគ្នានៅក្នុងរចនាសម្ព័ន្ធភាពជាដៃគូទាំងបី។ នៅខេត្តក្រចេះ មន្ទីរ អ.ជ.ប ខេត្ត មានទំនាក់ទំនងក្នុងការជ្រើសរើសសមាជិក គ.ក.ន.ក ដើម្បីចូលរួមក្នុងគម្រោងនេះ។ មន្ទីរ អ.ជ.ប ខេត្ត

ក៏បញ្ជាក់អំពីគម្រោងនេះដល់មេឃុំក្នុងការជួយជ្រើសរើសសមាជិក គ.ក.ន.ក ជាជនបង្គោលឃុំរបស់គម្រោង។ នៅខេត្តព្រៃវែង មន្ទីរ អ.ជ.ប ខេត្ត ជ្រើសរើស គ.ក.ន.ក ធ្វើជាជនបង្គោលឃុំ។ ដោយសារជនបង្គោលឃុំជា គ.ក.ន.ក ជាច្រើនបានចូលរួមជាមួយទីភ្នាក់ងារអភិវឌ្ឍន៍ផ្សេងទៀត ដូចជា អង្គការ អាយឌីអ៊ី (IDE) និងអង្គការសន្តិសាន (Santisana) ដែលធ្វើសកម្មភាពលើការងារទឹកស្អាតនិងអនាម័យ ដូចនេះការិយាល័យ អ.ជ.ប ស្រុក ដើរតួជាអ្នកសម្របសម្រួលក្នុងការជ្រើសរើសសមាជិក គ.ក.ន.ក ដើម្បីចូលរួមជាមួយគម្រោងរ៉ូបា។ ការិយាល័យ អ.ជ.ប ស្រុក ធ្វើការទំនាក់ទំនងជាមួយមេឃុំ ជាផ្លូវការដើម្បីតែងតាំងសមាជិក គ.ក.ន.ក នៅថ្នាក់ឃុំ។ នៅខេត្តពោធិ៍សាត់ ក្រុមហ៊ុនសម្ភាគអនាម័យជនបទធ្វើការជ្រើសរើសសមាជិក គ.ក.ន.ក ។ ប្រហាក់ប្រហែលគ្នានឹងខេត្តព្រៃវែងដែរ ក្រុមហ៊ុននេះតែងតែជ្រើសរើសអ្នកដែលបានដើរតួជាជនបង្គោលនៅក្នុងគម្រោងទឹកស្អាតនិងអនាម័យផ្សេងទៀត ហើយធ្វើការទំនាក់ទំនងទៅមេឃុំដើម្បីប្រគល់តួនាទីនិងការទទួលខុសត្រូវដល់ គ.ក.ន.ក ។

កិច្ចសំភាសន៍ជាមួយសមាជិក គ.ក.ន.ក បានបង្ហាញថាវិធីនេះដំណើរការទៅបានល្អ ព្រោះសមាជិក គ.ក.ន.ក ត្រូវបានមេឃុំតែងតាំងឱ្យធ្វើជាជនបង្គោលសំខាន់សម្រាប់ការងារទឹកស្អាតនិងអនាម័យ ដូច្នេះគម្រោងរ៉ូបាប្រើប្រាស់ប្រព័ន្ធ រដ្ឋាភិបាលក្នុងតំបន់ប្រកបដោយប្រសិទ្ធភាព។ សមាជិក គ.ក.ន.ក ទាំងអស់ដែលត្រូវបានសម្ភាស យល់ថាការងារទឹកស្អាតនិងអនាម័យបានក្លាយជាផ្នែកដ៏សំខាន់នៃតួនាទីនិងការទទួលខុសត្រូវរបស់ ពួកគេបន្ថែមលើមុខងារស្នូលនៃការផ្តល់ការគាំទ្រដល់បញ្ហាស្ត្រីនិងកុមារនៅក្នុងមូលដ្ឋានរបស់ខ្លួន។



បកាត ៦. ការឆ្លើយតបចំពោះសំណួរអង្កេតទៅនឹង “ប្រភេទនៃភាពជាដៃគូជាមួយគម្រោងរ៉ូបា”



រូបភាពទី ៧. ការឆ្លើយតបទៅនឹងការស្នើសុំដាច់ព្រះ: “លទ្ធផលនៃភាពជាដៃគូជាមួយគម្រោងគម្រោងរ៉ូប៉ា”

ការចូលរួមជាមួយដៃគូ

តារាងទី ១ សង្ខេបការឆ្លើយតបចំពោះសំណួរអង្កេតរបស់អ្នកចូលរួមក្រុមពិភាក្សា FGD (ចំនួន = ៣២) ទាក់ទងទៅនឹងសកម្មភាពរបស់ស្ថាប័នរបស់ពួកគេនៅក្នុងគម្រោងរ៉ូប៉ា ក្នុងកម្រិតពីន្ទុកទី ១ ដល់ ១០ ។ ជាទូទៅការចូលរួមទាំងនេះមាននិរន្តរភាពនៅកម្រិតខ្ពស់បំផុតដោយមានពីន្ទុកទី ៨ ឡើងទៅសម្រាប់ការចូលរួម កម្រិតនៃអន្តរកម្ម វិសាលភាពនៃសកម្មភាព តម្លៃយុទ្ធសាស្ត្រ និងសារៈសំខាន់នៃអង្គការដៃគូចំពោះរចនាសម្ព័ន្ធរបស់គម្រោងរ៉ូប៉ា។ ភាពជាដៃគូនេះហាក់ដូចជា “សាមញ្ញ” ដែលឆ្លុះបញ្ចាំងពីគោលបំណងនៃការផ្តល់នូវគោលដៅទឹកស្អាតនិងអនាម័យ និងការអនុវត្តតាមរចនា សម្ព័ន្ធខ្សែបណ្តោយនៃអភិបាលកិច្ចដែលមានស្រាប់។

ផ្អែកលើលទ្ធផលនៃការសិក្សាស្រាវជ្រាវនិងការពិភាក្សាក្រុម រចនាសម្ព័ន្ធភាពជាដៃគូរបស់គម្រោងរ៉ូប៉ា អាចនិយាយបានថាមានប្រសិទ្ធភាពក្នុងការលើកកម្ពស់ការចូលរួមរបស់ដៃគូនៅក្នុងគម្រោង និងជួយឲ្យមានការរៀនសូត្រ និងការចែករំលែកបទពិសោធន៍អនុវត្តពីទិដ្ឋភាពផ្សេងៗគ្នានៃគម្រោង ក៏ដូចជាពីប្រវត្តិ និងសមត្ថភាពផ្សេងៗគ្នា។ នេះគឺជាភស្តុតាងដោយមានការយល់ព្រមរបស់ភាគីពាក់ព័ន្ធជាសកលអំពីការចាត់ចែងច្បាស់លាស់ដែលអនុញ្ញាតឲ្យ “ការត្រួតពិនិត្យតាមដាននិងការពិនិត្យឡើងវិញហាក់ជាដៃគូខ្លួនកំពុងដំណើរការយ៉ាងដូចម្តេច” និងអំពីឆន្ទៈក្នុងការចូលរួមជាដៃគូជាផ្លូវការជាមួយអង្គការអ៊ីសមីតវេស ជាថ្មី ។

ដៃគូក្នុងក្រុមពិភាក្សាយល់ឃើញថាពួកគេអាចចូលរួមកិច្ចប្រជុំ និងចែករំលែកកង្វល់ និងបញ្ហារបស់ពួកគេដើម្បីដោះស្រាយបញ្ហា។ នៅក្នុងសេចក្តីថ្លែងការណ៍របស់តំណាងស្រុកមកពីខេត្ត ព្រៃវែង:

“នៅក្នុងកិច្ចប្រជុំទូទៅនៅក្រុមប្រឹក្សាឃុំ ក្រុមប្រឹក្សាស្រុកអាចរួមបញ្ចូលបញ្ហាទឹកស្អាតនិងអនាម័យ រួមទាំងការពិភាក្សាអំពីបញ្ហាប្រឈមក្នុងការដោះស្រាយសហគមន៍ក្រីក្រដែលមានប័ណ្ណក្រីក្រ។ ក្នុងករណីខ្លះ ប្រសិនបើបញ្ហាប្រឈមណាមួយមិនត្រូវបានដោះស្រាយនៅថ្នាក់ឃុំ ពួកគេត្រូវបញ្ជូនទៅក្នុងកិច្ចប្រជុំថ្នាក់ស្រុកដែលប្រធានក្រុមប្រឹក្សាស្រុក អភិបាល ឬអភិបាលរងស្រុកអាចពិភាក្សាដើម្បីដោះស្រាយបញ្ហានិងធ្វើការសម្រេចចិត្តរួមគ្នា” ។

អ្នកចូលរួមក្នុងក្រុមពិភាក្សាម្នាក់ទៀត យល់ថារចនាសម្ព័ន្ធអនុញ្ញាតឲ្យមានការចូលរួមនិងការគាំទ្រដល់ប្រតិបត្តិការវិស័យឯកជន:

“មន្ទីរ អ.ជ.ប ខេត្ត ជួយកំណត់ផ្តល់បង្កន់អនាម័យសម្រាប់អ្នកផ្គត់ផ្គង់បង្កន់ឯកជន។ មន្ទីរ អ.ជ.ប ខេត្ត គាំទ្រ វិស័យឯកជនលើចំណេះដឹងបច្ចេកទេសអំពីការសាងសង់បង្កន់អនាម័យ” ។

កិច្ចសំភាសន៍ជាមួយប្រតិបត្តិការវិស័យឯកជន និង គ.ក.ន.ក បង្ហាញពីការផ្តោតជាខ្លាំងលើចំណេះដឹងបច្ចេកទេសក្នុងការ បណ្តុះបណ្តាល ឧទាហរណ៍ចំណេះដឹងអំពីការសាងសង់បង្កន់អនាម័យ ដូចដែលបានកត់សម្គាល់ដោយប្រតិបត្តិការវិស័យឯកជនជាដាច់ខាតអាជីវកម្មក្នុងការគ្រប់គ្រងនិ

ដំបូងបំផុត
ដែលអាចជួយកែលម្អដល់លទ្ធភាពទទួលបានជោគជ័យនិងនិរន្តរភាពរបស់ពួកគេនៅក្នុងតំបន់ដែល
លក្ខណៈប្រាក់ចំណេញបានតិចតួច។

Table 1. Involvement with WOBA partnership structure

	Respondent's Score									
	3%									
កម្រិតនៃការចូលរួមរបស់ដៃគូ ជាមួយ គម្រោងរ៉ូបា (១=ទាប ១០=ខ្ពស់)	3%			3%	3%	8%	11%	33%	25%	14%
សារៈសំខាន់នៃអង្គការដៃគូចំ ពោះ គម្រោងរ៉ូបា (១=មិនសំខាន់ ១០=សំខាន់)				3%	3%	8%	3%	31%	33%	22%
វិសាលភាពនៃសកម្មភាពរបស់ ដៃគូនៅក្នុងគម្រោងរ៉ូបា (១=តូចចង្អៀត ១០=ធំទូលាយ)				3%	8%		11%	28%	36%	17%
វិសាលភាពនៃសកម្មភាពរបស់ ដៃគូនៅក្នុងគម្រោងរ៉ូបា (១=តូចចង្អៀត ១០=ធំទូលាយ)				3%	3%		8%	47%	25%	17%
កម្រិតនៃទំនាក់ទំនងរវាងដៃគូនី ម្នាក់ គម្រោងរ៉ូបា (១=ភាពញឹកញាប់ ១០=ខ្លាំង)				6%	11%	8%	8%	36%	17%	17%
កម្រិតនៃការចូលរួមចម្រុះនៃ ដៃគូជាមួយគម្រោងរ៉ូបា (១=សាមញ្ញ ១០=ចម្រុះ)	17%	14%	11%	8%	19%		6%	14%	3%	11%
តម្លៃយុទ្ធសាស្ត្រនៃភាពជាដៃគូជា មួយ គម្រោងរ៉ូបាសម្រាប់ដៃគូ (១= តូច ១០=ធំ)				3%		8%	8%	22%	39%	22%

រចនាសម្ព័ន្ធភាពជាដៃគូរបស់គម្រោងរ៉ូបា
ហាក់បីដូចជាអាចជួយឱ្យការរៀនសូត្រនិងចែករំលែកបទពិសោធន៍នៃការអនុវត្តវិទ្យាសាស្ត្រផ្សេងៗ
គ្នានៃគម្រោងក៏ដូចជាព្រឹត្តិការណ៍និងសមត្ថភាពផ្សេងៗគ្នា។ សមាជិក គ.ក.ន.ក នៅក្នុងក្រុមពិភាក្សា
នៅខេត្តក្រចេះបានកត់សម្គាល់ថា៖

“កិច្ចសហការដែលបានបញ្ចូលនៅក្នុងរចនាសម្ព័ន្ធនេះ
បង្កើតនូវបទពិសោធន៍នៃការរៀនសូត្រផ្សេងៗគ្នាដើម្បីជួយយើងក្នុងការបន្តអនុវត្តផែនការការងារ។
បទពិសោធន៍ផ្សេងៗគ្នាពីស្ថាប័ន ដូចជា មន្ទីរ អ.ជ.ប ខេត្ត
អាចជួយយើងឱ្យទទួលបានចំណេះដឹងពីពួកគេ និងដើម្បីធានាដល់ការអនុវត្តគម្រោងដោយរលូន។
ការធ្វើការងារជាក្រុម
ក៏ជួយដល់យើងក្នុងការរៀបចំផែនការបានល្អដោយមានគោលដៅច្បាស់លាស់ដើម្បីសម្រេចបានគោ
លដៅ”។

អ្នកចូលរួមម្នាក់ទៀតនៅក្នុងក្រុមពិភាក្សានេះ បានពន្យល់ថា៖

“នៅពេលបង្កើតផែនការការងាររួមគ្នាជាក្រុម វាជួយឱ្យយើងដឹងថា តើត្រូវចាប់ផ្តើមពីចំណុចណា
និងឆ្លុះបញ្ចាំងពីកន្លែងដែលយើងកំពុងឆ្ពោះទៅដល់គោលដៅ។ ផែនការដែលមានការចូលរួមនេះ
ក៏ជួយយើងឱ្យផ្លាស់ប្តូរគរិយាបថ និងងាយស្រួលគ្រប់គ្រងគម្រោង រួមទាំងទិន្នន័យនៃសមិទ្ធផលផងដែរ” ។

អ្នកចូលរួមក្រុមពិភាក្សាផ្សេងទៀត បានចង្អុលបង្ហាញថា៖

“ខ្ញុំរៀន
និងដឹងពីមូលហេតុដែលយើងត្រូវការសាងសង់បង្គន់អនាម័យនិងស្វែងយល់ពីតម្រូវការរបស់អ្នកក្រ”
“អ្វីដែលខ្ញុំបានរៀន គឺជាវិធីលើកទឹកចិត្តប្រជាពលរដ្ឋក្នុងការសាងសង់បង្គន់”

អ្នកផ្តល់សំភាសន៍ជា គ.ក.ន.ក
 បានកោតសរសើរចំពោះវគ្គបណ្តុះបណ្តាលដែលពួកគេបានទទួលក្នុងការជួយពង្រឹងសមត្ថភាពរបស់
 ពួកគេលើការគ្រប់គ្រង
 និងដឹកនាំគំនិតផ្តួចផ្តើមរបស់ការងារទឹកស្អាតនិងអនាម័យនៅក្នុងសហគមន៍ដើម្បីឆ្លើយតបទៅនឹង
 ឯកស្រូវការរបស់គ្រួសារក្រីក្រ/គ្រួសារក្រីក្រងាយរងគ្រោះ។ គ.ក.ន.ក
 បានសិក្សាស្វែងយល់អំពីការគ្រប់គ្រងអនាម័យពេលមករដូវ (MHM) បង្កន់អនាម័យ
 អនាម័យខ្លួនប្រាណ ទឹកស្អាត និងអនាម័យជុំវិញគេហដ្ឋាន ព្រមទាំងម្ហូបអាហារ
 និងអាហារូបត្ថម្ភ។ អ្នកសំភាសន៍ជា គ.ក.ន.ក ផ្សេងទៀត
 បានសិក្សាពីលក្ខណៈបច្ចេកទេសនៃការកំឡើងបង្កន់ អនាម័យ
 ដូចជាប្រើដៃនិងកំពស់របស់លូបង្កន់
 និងគន្លងដើម្បីតម្រូវតាមបច្ចេកទេសដែលអាចជួយដល់ពួកគេក្នុងការពិនិត្យគុណភាពនៃបង្កន់អនាម័យ
 យ។ ការប្រើប្រាស់ផែនទីដើម្បីកត់ត្រាគ្រួសារដែលមាន និងគ្មានបង្កន់អនាម័យ
 ក៏ស្ថិតក្នុងចំណោមប្រធានបទនៅក្នុងវគ្គបណ្តុះបណ្តាលដែលផ្តល់ជូននៅក្នុងគម្រោងនេះដែរ។ គ.ក.
 ន.ក ខ្លះ ក៏បានរៀនដំនាលក្នុងការសម្របសម្រួលកិច្ចប្រជុំ និងការសម្របសម្រួលការងារទូទៅ
 រួមទាំងការរៀបចំផែនការការងារ និងការសរសេរ របាយការណ៍។ ទោះយ៉ាងណានេះក្តី
 ភាគច្រើននៃ គ.ក.ន.ក ដែលត្រូវបានសម្ភាស
 ក៏យល់ថាពួកគេបានទទួលបានចំណេះដឹងនិងដំនាលអំពីទឹកស្អាតនិងអនាម័យពីគម្រោងមុនរបស់អង្គ
 ការអ៊ីសមីតវេស៍
 ឬពីការចូលរួមរបស់ពួកគេជាមួយសកម្មភាពដៃគូអភិវឌ្ឍន៍ផ្សេងទៀតនៅក្នុងតំបន់។ មានតែសមា
 ជិក គ.ក.ន.ក ពីរ
 ឬបីនាក់ប៉ុណ្ណោះដែលបាននិយាយថាពួកគេត្រូវការការបណ្តុះបណ្តាលជំនាញបន្ថែមទៀតក្នុងការសម្រ
 បសម្រួលការងារទឹកស្អាតនិងអនាម័យ
 និងយើងខ្ញុំសម្រាប់ការអនុវត្តមន្ត្រីលើការងារទឹកស្អាតនិងអនាម័យនាពេលអនាគត។ អ្វីដែលហាក់
 ដូចជាកុណតម្លៃបន្ថែមរបស់គម្រោងរៀបចំសមាជិក គ.ក.ន.ក ទាំងនេះ
 គឺការទទួលស្គាល់នូវតម្រូវការដ៏សំខាន់របស់សហគមន៍ក្រីក្រ និង
 សហគមន៍ក្រីក្រងាយរងគ្រោះ។ ក្នុងករណីខ្លះ
 ពួកគេបានជ្រើសយកការផ្តល់ការលើកទឹកចិត្តការអនុវត្តពីអង្គការអ៊ីសមីតវេស៍ជួយដល់អ្នកទទួល
 ផលដើម្បីទូទាត់បង្កន់អនាម័យ។

ការមានព្រំដែនកំណត់នៃរចនាសម្ព័ន្ធភាពជាដៃគូ

ការអនុវត្តតាមរចនាសម្ព័ន្ធអភិបាលកិច្ច
 នាំឲ្យមានទំនាក់ទំនងរវាងដៃគូដែលបង្ហាញពីលំហូរព័ត៌មានមួយផ្លូវ
 (តែម្នាក់)និងការធ្វើសេចក្តីសម្រេចចិត្ត។ កិច្ចសហប្រតិបត្តិការរវាងអង្គការនានាបម្រើនូវទស្សនៈរួម
 ក្នុងចំណោមដៃគូដែលគោលបំណងរបស់រចនាសម្ព័ន្ធភាពជាដៃគូ
 កំពុងសម្រេចបាននូវគោលដៅបង្កន់អនាម័យ
 និងការតភ្ជាប់ទឹកទុយោដោយប្រើគម្រោងឧបត្ថម្ភធនជាជាងការសម្រេចបាននូវលទ្ធផលនៃគម្រោ
 ងពង្រឹងប្រព័ន្ធសមត្ថភាពយើងខ្ញុំនិងការផ្តល់អំណាចដល់ស្ត្រីនៅតាមវិស័យនិងគ្រួសារ
 ការបង្កើតនិងការបកស្រាយនូវភស្តុតាងសម្រាប់ការចែករំលែកចំណេះដឹង។

រចនាសម្ព័ន្ធនៃភាពជាដៃគូរបស់គម្រោងរៀបចំ
 មានសក្តានុពលសម្រាប់ភាពជាដៃគូពហុភាគីដែលមានការចូលរួមពីស្ថាប័ន រដ្ឋាភិបាល
 អាជីវកម្ម និងអង្គការក្រៅរដ្ឋាភិបាលដើម្បីផ្តល់ដំណោះស្រាយទឹកស្អាតនិងអនាម័យ
 ដែលគួរតែស្របគ្នាជាមួយការអំពាវនាវរបស់ផែនការសកម្មភាពជាតិទីពីរ (NAP II)
 សម្រាប់ការសម្របសម្រួលបច្ចេកទេសរួមគ្នា។ ទោះយ៉ាងណាក៏ដោយ
 វានឹងត្រូវការនូវប្រភេទនៃការរៀបចំ និងសកម្មភាពផ្សេងគ្នា
 ប្រសិនបើចង់សម្រេចគោលបំណងនេះ។

ប្រសិនបើគោលបំណងមួយនៃរចនាសម្ព័ន្ធភាពជាដៃគូ គឺដើម្បីពង្រឹងសមត្ថភាពដៃគូ
 ទិន្នន័យដើមគ្រាប់ពូជចំណេះដឹង របស់ដៃគូ ការផ្សព្វផ្សាយ
 ឬជំនាញក្នុងការងារទឹកស្អាតនិងអនាម័យរបស់គម្រោងរៀបចំមុន
 គួរតែត្រូវបានប្រមូលរួមគ្នាជាមួយនឹងការវាយតម្លៃដែលកំពុងបន្ត
 និងការផ្តល់មតិគ្រឡប់របស់ដៃគូអំពីការបណ្តុះបណ្តាលដែលផ្តល់តាមរយៈភាពជាដៃគូ។ បើគ្មានទិន្នន័
 យទាំងនេះទេ វាមិនអាចវាយតម្លៃថាគម្រោងរៀបចំ បានធ្វើឲ្យប្រសើរឡើងនូវសមត្ថភាពដៃគូ
 ឬដោះស្រាយតម្រូវការបណ្តុះបណ្តាលរបស់ពួកគេបានទេ។

មានភស្តុតាងតិចតួចដើម្បីបង្ហាញថា គម្រោងរ៉ូបា
 បានខិតខំប្រឹងប្រែងយ៉ាងច្បាស់លាស់ក្នុងការធ្វើឲ្យប្រសើរឡើងនូវភាពមើលឃើញនៃគម្រោងផ្តល់មូ
 លនិធិរបស់អូបា និងការចូលរួមរបស់វិស័យឯកជននៅកម្រិតគោលនយោបាយ។
 ប្រសិនបើលទ្ធផលរំពឹងទុករបស់គម្រោងរ៉ូបា
 គឺដើម្បីធ្វើឲ្យមានឥទ្ធិពលដល់ក្រសួងពាក់ព័ន្ធនៅថ្នាក់ជាតិ
 ការលើកទឹកចិត្តដល់ពួកគេដើម្បីធានាឲ្យមានថវិកាចូលរួមពីរដ្ឋាភិបាលសម្រាប់គ្រួសារក្រីក្រ /
 គ្រួសារក្រីក្រនិងងាយរងគ្រោះក្នុងការទទួលបានទឹកស្អាតនិងអនាម័យនោះ
 គឺត្រូវការធ្វើការងារបន្ថែមទៀតទាក់ទងនឹងការចូលរួមរបស់រដ្ឋមន្ត្រីដើម្បីសម្របសម្រួលកិច្ចសន្ទនា
 ថ្នាក់ជាតិស្តីពីការចូលរួមរបស់វិស័យឯកជននិងរដ្ឋាភិបាល -
 ការផ្តល់មូលនិធិ។ រចនាសម្ព័ន្ធភាពជាដៃគូរបស់គម្រោងរ៉ូបា
 គឺជាយន្តការសមស្របសម្រាប់សកម្មភាពតស៊ូមតិផ្នែកគោលនយោបាយ។ វានឹងត្រូវការកិច្ចខិតខំប្រឹង
 ប្រែងរួមគ្នាក្នុងការរៀបចំនិងការអនុវត្ត ក៏ដូចជាដំណើរការត្រួតពិនិត្យនិងវាយតម្លៃ
 ដែលត្រូវបង្កើតនៅក្នុងរចនាសម្ព័ន្ធភាពជាដៃគូ។

មធ្យោបាយឆ្ពោះទៅមុខ

ផ្អែកលើការរៀនសូត្រទាំងអស់នេះពីការពិនិត្យឡើងវិញពាក់កណ្តាលអាណត្តិ
 ដូចដែលបានបង្ហាញខាងលើ
 សកម្មភាពខាងក្រោមនេះត្រូវបានណែនាំសម្រាប់រយៈពេលដែលនៅសល់នៃគម្រោង៖

- បន្តចូលរួមជាមួយស្ថាប័នដៃគូដោយមានគោលបំណងនិងផែនការសកម្មភាពច្បាស់លាស់ដើម្បីរួមចំណែកដល់ការផ្លាស់ប្តូរស្ថាប័ន បុគ្គល និងប្រព័ន្ធ។ ការងារនេះអាចពាក់ព័ន្ធនឹងការរៀបចំផែនការ និងការឯកភាពលើស្ថានភាពនៃការផ្លាស់ប្តូរដែលត្រូវតាមដាន និងវាយតម្លៃដោយដៃគូនិងសំយោគដោយអង្គការអ៊ីសមីតវេស៍ និងផ្តល់មតិ គ្រឡប់ទៅកាន់ដៃគូ។ ស្ថានភាពរបស់ផែនការសកម្មភាពជាតិទីពីរ គួរតែត្រូវបានប្រើជាចំណុចចាប់ផ្តើម។
- អភិវឌ្ឍន៍ធនធាន និងផ្តល់ការបណ្តុះបណ្តាលស្តីពីការប្រែប្រួលអាកាសធាតុ វិធានការបន្ស៊ាំក្នុងអនាម័យនិងការផ្គត់ផ្គង់ទឹកដល់ដៃគូទាំងអស់។ ខ្លឹមសារនៃការបណ្តុះបណ្តាល គួរតែត្រូវបានបង្កើតឡើងដោយអ្នកជំនាញខាងការ ប្រែប្រួលអាកាសធាតុក្នុងការពិគ្រោះយោបល់ជាមួយអង្គការអ៊ីសមីតវេស៍។
- ពិនិត្យឡើងវិញ និងផ្តល់ការបណ្តុះបណ្តាលដល់ប្រតិបត្តិការវិស័យឯកជនលើជំនាញអាជីវកម្ម ចំណេះដឹងផ្នែកហិរញ្ញវត្ថុនិងការគ្រប់គ្រងហិរញ្ញវត្ថុ។ ខ្លឹមសារគួរតែត្រូវបានផ្តល់ដោយអ្នកជំនាញអាជីវកម្មនៅក្នុងការងារទឹកស្អាតនិងអនាម័យ ហើយរួមបញ្ចូលការវាយតម្លៃជាក់ស្តែងអំពីចំណេះដឹងអាជីវកម្មដែលទទួលបាន។

ឯកសារយោង

ឯកសារយោង
 ផែនការសកម្មភាពជាតិជំហាន ២៖ ការផ្គត់ផ្គង់ទឹកស្អាត និងការលើកកម្ពស់អនាម័យជនបទ ២០១៩-២០២៣ ។
 ស្រង់ចេញពី គេហទំព័រ https://www.unicef.org/cambodia/media/2741/file/NAP_II.pdf .pdf
 យុទ្ធសាស្ត្រជាតិសម្រាប់ការផ្គត់ផ្គង់ទឹកស្អាត និងការលើកកម្ពស់អនាម័យជនបទ ២០១១-២០២៥ ។
 ទាញយកពី<http://extwprlegs1.fao.org/docs/pdf/cam159126.pdf>
 Van Huijstee, M.M, Francken, M. and Leroy, P., ២០០៧។
 ភាពជាដៃគូសម្រាប់ការអភិវឌ្ឍន៍ប្រកបដោយចីរភាព៖ ការពិនិត្យឡើងវិញនៃអត្ថបទបច្ចុប្បន្ន។
 វិទ្យាសាស្ត្របរិស្ថាន, ៤ (២), ទំព័រ ៧៥-៨៩ ។